



MARQUEUR DE GENRE ET D'ÂGE

AMÉLIORER L'EFFICACITÉ DES INTERVENTIONS HUMANITAIRES

MGA APERÇU GÉNÉRAL

Le **Marqueur de genre et d'âge** (MGA) permet aux utilisateurs de concevoir et de mettre en œuvre des programmes inclusifs répondant aux obstacles se dressant devant les différents genres, groupes d'âge et personnes en situation de handicap.

Le MGA est un outil servant deux objectifs.

Durant la phase de conception du projet, son objectif est de **faciliter la réflexion**. Le questionnaire guide les équipes du projet à travers les sujets devant être abordés et discutés afin de concevoir un programme adapté aux différents genres, groupes d'âge et personnes en situation de handicap.

Lors de la phase de monitoring, les résultats du MGA servent aussi et surtout à fournir une vue d'ensemble unique des performances des interventions humanitaires, par pays, secteur ou organisation. Le MGA indique comment différents critères de responsabilisation et de protection répondent aux obstacles se dressant devant les différents genres, groupes d'âge et personnes en situation de handicap.

Comment fonctionne-t-il ?

Le MGA demande aux utilisateurs d'examiner la manière dont les différents genres, groupes d'âge et personnes en situation de handicap sont incorporés aux 10 éléments essentiels de tout programme humanitaire ou de développement. Le MGA est appliqué au moins deux fois : tout d'abord, durant la conception du projet, et ensuite, durant sa mise en œuvre. Il peut aussi être utilisé en fin de projet, ou chaque fois que l'équipe du projet souhaite réévaluer ses performances dans un domaine.

Pourquoi est-il utile ?

Le MGA permet d'identifier les programmes ciblés dont le but est de répondre aux inégalités et aux discriminations dont souffrent les personnes de sexe féminin, ainsi que les programmes se voulant « transformateurs » en s'intéressant aux normes sociales liées aux genres.

En plus de mesurer l'efficacité du programme, le MGA est un outil très utile pour enseigner et pour s'auto-évaluer. Il permet aux organisations d'« apprendre en faisant » tout en développant des programmes qui répondent aux différents aspects de la diversité.

Le MGA permet de réaliser des rapports quantitatifs sur l'inclusion des différents genres, groupes d'âge et personnes en situation de handicap au niveau organisationnel, national et international. Son utilisation est requise par les programmes faisant un appel de fonds aux Nations Unies, afin de garantir la continuité des progrès en matière d'égalité et de croissance des données mondiales. Cela permet de surveiller le nombre de personnes impliquées et de s'assurer que personne n'est mis à l'écart.

Fondement du MGA

Les résultats du MGA *ne peuvent pas* être utilisés pour détecter ou évaluer des projets, car les codes ne reflètent pas la qualité du programme. L'objectif est plutôt d'accroître le nombre de projets demandant l'outil MGA, en s'appuyant sur le fait que raisonner et réagir systématiquement aux résultats du questionnaire contribue à la conception d'un nombre plus important de projets inclusifs.

Vue d'ensemble du MGA

Il est important que les superviseurs et gestionnaires examinent et approuvent les demandes d'outil MGA faites au nom des projets de leurs agences. Le fait de trop vouloir réaliser un certain objectif entraîne parfois la répétition superflue des intentions et des accomplissements du projet, identifiés après l'auto-évaluation. Vouloir rapporter les attentes plutôt que les résultats nuit souvent à la vue d'ensemble des progrès de mise en place des programmes de lutte pour l'égalité des genres.

Utilisé avec intégrité, le MGA soutient les programmes réactifs et responsables, dans des cadres internes et externes au niveau local, national et international.

QUELS SONT LES ASPECTS ÉVALUÉS PAR LE MGA ?

Le MGA évalue les projets par le biais de 10 éléments essentiels, connus sous le nom de **Mesures d'égalité de genre** ou **MEG**.

Quatre MEG CLÉS sont considérés dans la phase de conception du projet.

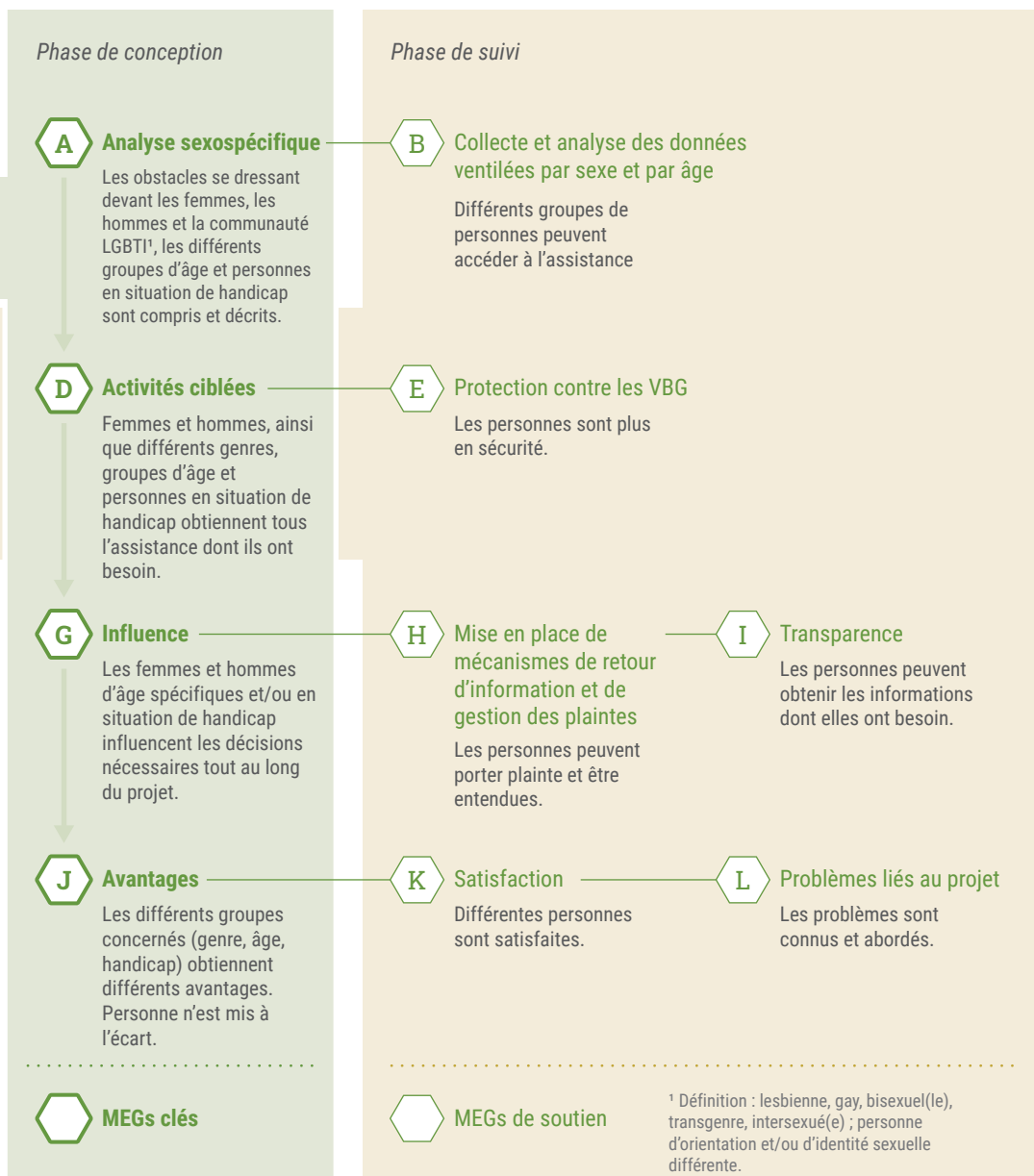
Chacun des quatre MEG clés comporte **un ou deux MEG de soutien** qui sont ensuite considérés durant la phase de monitoring du projet. Cela permet d'identifier ce qui fonctionne bien et ce qui peut être amélioré.

Le MGA évalue si tous les éléments basiques d'un programme sont en place.

Une programmation adaptée implique que les personnes affectées influencent et participent à toutes les étapes d'un projet.

Un programme doit logiquement s'appuyer sur une analyse sexospécifique des besoins et se demander : « Qui est désavantagé et quelles sont les causes ? », tout en soulignant les problèmes dont souffrent les groupes concernés. Cela permet de créer des activités ciblées qui répondent aux besoins identifiés par l'analyse, et qui seront améliorées grâce aux interventions.

Le code de l'outil MGA reflète la présence d'éléments clés, ainsi que la fréquence d'inclusion des différents genres, groupes d'âge et personnes en situation de handicap.



DEMANDE DE MGA

Il est également possible de faire une demande de MGA avec l'un des documents de haut niveau mentionnés ici :



Plans stratégiques



Plans de réponse par groupe/secteur



HNO
Vue d'ensemble des besoins humanitaires



HRP
Plans de réponse humanitaire



PMR
Rapports de monitoring périodique